

OPIS PRAC

Remont kabiny sekcyjnej
KS Ruda Śląska

Inwestor:

PGE Energetyka Kolejowa Obsługa Sp. z o. o.
Hoża 63/67, 00-681 Warszawa



Data opracowania: listopad 2025

1. Uwagi

- Wszyscy pracownicy muszą posiadać aktualne szkolenia BHP i przed przystąpieniem do pracy mieć odbyte szkolenia stanowiskowe.
- Prace mogą być prowadzone wyłącznie po uprzednim uzgodnieniu z Kierownikiem obiektu oraz Inspektorem Nadzoru.
- Roboty prowadzone będą na czynnym obiekcie, z tego względu przestrzeń objęta remontem powinna być ogrodzona i właściwie zabezpieczona.
- Wszelkie prace należy prowadzić zgodnie z zasadami wiedzy technicznej, w oparciu o obowiązujące przepisy i normy, przy zachowaniu przepisów BHP.
- Prace budowlano-montażowe prowadzić pod stałym nadzorem osoby posiadającej uprawnienia do pełnienia samodzielnych funkcji technicznych w budownictwie.
- Wykonywane roboty nie mogą spowodować przerwy w dostawie mediów, a jeżeli takie muszą nastąpić to tylko w uzgodnieniu z kierownictwem i poprzez zabezpieczenie instalacji i urządzeń na czas krótkotrwałej przerwy np. zasilenie urządzeń z innych obwodów.
- Stosowane materiały budowlane winny posiadać wymagane atesty, aprobaty i być dopuszczone do stosowania na terenie UE.
- Wykonawca jest odpowiedzialny za właściwe i zgodne z przeznaczeniem użycie materiałów.
- Wszystkie materiały, przed zastosowaniem muszą być skonsultowane i dopuszczone przez Inspektora Nadzoru. Wykonawca jest zobowiązany przed rozpoczęciem prac do przedstawienia atestów, aprobat i kart technicznych zaproponowanych przez siebie materiałów.
- Wszelkie nazwy zastosowanych materiałów w niniejszym opracowaniu mają wyłącznie charakter przykładowy. Inwestor nie narzuca konkretnych producentów. Wymaga się jednak zachowania parametrów nie gorszych od przyjętych w niniejszym opracowaniu i przedmiarze.
- Szczegółowy zakres robot budowlanych określony jest w przedmiarze robót i niniejszym opracowaniu.
- Wykonawca ma obowiązek szczegółowo dokumentować postęp prac, a w szczególności prac ulegających zakryciu.
- Na każde żądanie Inspektora, Wykonawca bez zbędnej zwłoki przekaże sporządzaną przez siebie dokumentację.

Uwaga: Niniejsze opracowanie rozpatrywać wyłącznie z przedmiarem robót.

2. Spis treści

1. Uwagi	2
2. Spis treści	3
3. Wstęp.....	4
4. Remont dachu.....	4
4.1. Prace demontażowe.....	4
4.2. Prace pokrywcze na dachu	4
4.2.1. Oczyszczenie i odtłuszczenie podłoża	4
4.2.2. Gruntowanie powierzchni	4
4.2.3. Uzupełnienie pasa papą podkładową /ilość warstw wg. przedmiaru/.....	4
4.2.4. Wykonanie pokrycia z papy podkładowej i nawierzchniowej	4
4.2.5. Montaż obróbek blacharskich, rynien, rur spustowych.....	4
5. Wzmocnienie konstrukcji ścian i fundamentów	5
5.1. Ściany	5
5.2. Fundament.....	5
6. Elewacja i gzyms.....	9
6.1. Elewacja	9
6.2. Gzyms.....	9
7. Stolarka.....	10
8. Opaska.....	10
9. Malowanie ścian i sufitów.....	10
10. Prace porządkowe	11
11. Uwagi dla Oferentów	11
12. Dokumentacja fotograficzna	12

3. Wstęp

Przedmiotem opracowania jest wykonanie remontu kabiny sekcyjnej KS Ruda Śląska.

4. Remont dachu

4.1. Prace demontażowe

- demontaż wszystkich obróbek blacharskich,
- demontaż papy na szerokości 50 cm wzdłuż krawędzi.

4.2. Prace pokrywowe na dachu

Zakres robót do wykonania:

Dotyczy pasa szerokości 50 cm wzdłuż krawędzi dachu.

4.2.1. Oczyszczenie i odtłuszczenie podłoża

Po robotach demontażowych, należy bardzo dokładnie oczyścić powierzchnię wylewki, wszelkie odwarstwienia usunąć, wylewkę uzupełnić zaprawą naprawczą.

4.2.2. Gruntowanie powierzchni

Powierzchnię zagruntować głęboko penetrującym gruntem bitumicznym.

4.2.3. Uzupełnienie pasa papą podkładową /ilość warstw wg. przedmiaru/.

(użyć papy opisanej wg. pkt. 4.2.4).

Dotyczy całego dachu.

4.2.4. Wykonanie pokrycia z papy podkładowej i nawierzchniowej

Należy użyć pap wyłącznie z włókniną poliestrową. Na warstwę spodnią zastosować papę Szybki Profil SBS gr. 4 mm. Jako papę wierzchniego krycia Szybki Profil SBS gr. min. 5.2 mm.

Papę układać pasami równolegle do okapu. Papę należy układać zgodnie ze sztuką dekarską, dbając o zachowanie odpowiednich szerokości zakładów.

Szerokość zakładu podłużnego 10 cm, poprzecznego 15 cm. Zakłady powinny być wykonywane zgodnie z kierunkiem spływu wody. Zakłady należy wykonywać ze szczególną starannością. Zgrzewy należy wykonać używając wałka dociskowego. Po ułożeniu kilku rolek i ich wystudzeniu należy sprawdzić prawidłowość wykonania zgrzewów. Miejsca źle zgrzane należy podgrzać (po uprzednim odchyleniu papy) i ponownie skleić. W poszczególnych warstwach arkusze papy powinny być przesunięte względem siebie tak aby zakłady (zarówno podłużne, jak i poprzeczne) nie pokrywały się. Aby uniknąć zgrubień papy na zakładach, zaleca się przycięcie narożników układanych pasów papy leżących na spodzie zakładu pod kątem 45°.

Zamontować kominki wentylacyjne.

Kominki montować zgodnie ze sztuką i zasadami montażu kominków wentylacyjnych. Kominków nie należy montować w odległości mniejszej niż 1,0 m od kominów, ogniomurów, deflektorów i innych elementów nadbudowy dachu. Przyjmuje się że jeden kominiek obejmuje obszar ok. 30-40 m² dachu.

4.2.5. Montaż obróbek blacharskich, rynien, rur spustowych

Należy wykonać nowe obróbki blacharskie, wymienić rynny i rury spustowe.

Do wykonania obróbek użyć blachy ocynkowanej gr. 0,5 mm powlekanej.

Dla osiągnięcia najlepszych rezultatów, powierzchnia gzymsu powinna zostać oddzielona od blachy przy pomocy warstwy izolacyjnej. Połączenia poszczególnych arkuszy blachy należy wykonywać przy pomocy rąbków stojących.

Obróbki blacharskie należy zamontować w sposób stabilny i zapewniający odprowadzenie wody poza powierzchnie elewacji. Krawędź obróbki blacharskiej oddalona musi być od powierzchni elewacji ok. 5 cm.

Przyjąć szerokości rynien i rur spustowych identyczną jak dotychczas zamontowane.

5. Wzmocnienie konstrukcji ścian i fundamentów

Uwaga:

Prace należy wykonywać etapowo ściśle według ustaleń z inspektorem nadzoru.

Północno-zachodni narożnik kabiny sekcyjnej uległ uszkodzeniu w skutek osiadania gruntu.

Przewiduje się wzmocnienie fundamentu w obszarze tego narożnika na odcinku 5+7 m, poprzez wykonanie podbicia, oraz naprawę spękanych ścian poprzez przemurowanie ceglami.

Zakres prac do wykonania:

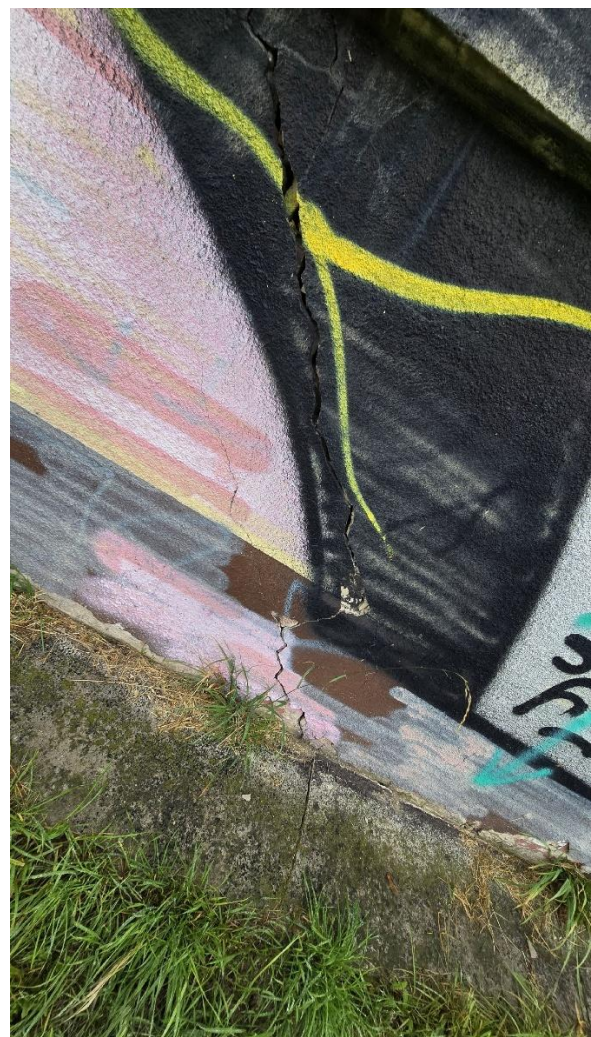
5.1. Ściany

- odbicie tynków pasami,
- przemurowanie pęknięć w ścianach ceglami na głębokość ½ cegły,
- uzupełnienie tynków.

5.2. Fundament

- demontaż istniejącej opaski,
- miejscowe skucie istniejącej posadzki,
- wykopy przy fundamentach,
- wzmocnienie wykopów,
- wykopy pod istniejącymi fundamentami,
- wykonanie deskowania,
- wykonanie podbicia z betonu pod istniejącymi fundamentami ok 110 cm pod istniejącym fundamentem,
- zasypywanie wykopów z ubiciem warstwami,
- uzupełnienie posadzki.









6. Elewacja i gzyms.

6.1. Elewacja

Zakres prac:

- miejscowa wymiana uszkodzonych, odwarstwiających się tynków,
- przecieranie tynków,
- gruntowanie,
- nałożenie jednej warstwy siatki na elewacji,
- wykonanie elewacji z tynku strukturalnego typu „baranek”,
- wykonanie cokołu na wysokość 40 cm z tynku mozaikowego.

6.2. Gzyms

Zakres prac do wykonania:

- oczyszczenie z odwarstwień,
- gruntowanie powierzchni,
- naprawa zaprawą naprawczą do betonów (zaprawa PCC),
- uzupełnienie tynku,
- malowanie farbą elewacyjną.

7. Stolarka

Przewiduje się wymianę drzwi kabiny.

Przykładowy minimalny standard wykonania:

Drzwi profilowe z profili stalowych,

- ościeżnica z profili z uszczelką lub kątownik stalowy,
- zawiasy stalowe łożyskowane po 2 na skrzydło (lub opcjonalnie więcej)
- profile i blacha stalowa – ocynkowane
- grubość profilu min. 1,5 mm
- grubość blachy min. 1,5 mm
- zawiasy stalowe łożyskowane
- zamek, okucia
- kraty wentylacyjne (żaluzja) wykonana zgodnie z normą IP 43
- uszczelka EPDM typ P klejona
- drzwi malowane proszkowo



8. Opaska

Należy uzupełnić opaskę po wykonaniu wzmocnienia fundamentu.

9. Malowanie ścian i sufitów

Zakres prac do wykonania:

- przecieranie tynków wewnątrz na ścianach i sufitach,
- gruntowanie,

- malowanie lamperii farbą olejną na wysokość 2,0 m,
- malowanie ścian powyżej lamperii farbą lateksową,
- malowanie sufitów farbą lateksową.

10. Prace porządkowe

Zdemontowany podczas prac gruz, papa muszą być na bieżąco usuwane z terenu prowadzonych robót. Nie dopuszcza się bezpodstawnego dłuższego niż to konieczne składowania tych odpadów w pobliżu budynku i najbliższym otoczeniu.

Odpady muszą być usuwane do odpowiednich kontenerów, a po ich wypełnieniu natychmiast wywiezione przez uprawnione firmy w celu utylizacji.

Zgodnie z ustawą o odpadach **Wykonawca** przejmuje **odpowiedzialność** za wytworzone w czasie realizacji zadania **odpady**, ich segregację, transport, składowanie i **utylizację**, oraz zobowiązuje się do przestrzegania wydanych w tym zakresie przepisów, a na żądanie Zamawiającego zobowiązany jest przedstawić stosowne dowody dotyczące składowania i **utylizacji**.

11. Uwagi dla Oferentów

11.1. Oferent wkalkuluje w cenę wszelkie dodatkowe czynności które są niezbędne do prawidłowego wykonania robót zgodnie z technologią i sztuką budowlaną, a nie zostały uwzględnione w przedmiarze, a także wszelkie czynności pomocnicze związane z wykonywanymi pracami, takie jak:

- wykonanie zabezpieczenia urządzeń, miejsca prowadzonych prac, itp.
- montaż i demontaż rusztowań, zwyżek, podnośników,
- oczywiste czynności wymagane przez technologię robót jak: czyszczenie, mycie, odtłuszczenie powierzchni, gruntowanie,
- wszelkie prace porządkowe jak: zmycie, usunięcie odpadów, wywiezienie i utylizacja wszelkich odpadów.

11.2. Czynności, o których mowa powyżej nie dotyczą robót dodatkowych i robót których nie dało się przewidzieć na etapie przygotowywania przedmiaru i niniejszego opracowania.

11.3. Niniejszy opis prac oraz przedmiar robót są równoważne. Oznacza to, że w przypadku braku jakiejkolwiek czynności w przedmiarze, a zawartej w opisie, przedmiar należy we własnym zakresie uzupełnić o wykonanie tej czynności. Analogicznie tyczy się to czynności zawartej w przedmiarze, a nie zawartej w niniejszym opisie. Wówczas taką czynność należy traktować jako obowiązującą do wykonania. W przypadku różnic dotyczących przyjętych rozwiązań materiałowych, technologicznych, itp. jako priorytetowy należy stosować przedmiar robót.

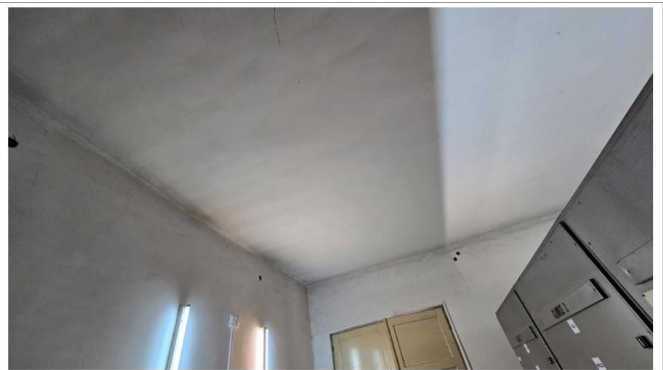
11.4. Oferent uprawniony jest do zadawania pytań związanych z przyjętą technologią i zakresem będącym przedmiotem zamówienia.

11.5. Szczegóły dotyczące wymaganej dokumentacji powykonawczej zostaną przedstawione na etapie zamówienia.

12. Dokumentacja fotograficzna







Data opracowania: listopad 2025